

*Close I (Cerca I), 1992*  
 Chumbo, fibra de vidro,  
 escaiola, aire  
 25 x 192 x 186 cm  
 Foto: Stephen White  
 Cortesía do artista

## Antony Gormley

18 xaneiro - 31 marzo 2002

*Se non estás disposto a exporte, non terás nada que comunicar. Non quero que o traballo sexa retórico nin dominante. Quero que sexa directo. O corpo é un receptor, un aceptador de condicións. Tamén pode transmitir un sentido de condición interna.*

(Antony Gormley, Entrevista con Udo Kittlemann, *Total Strangers*, Kölnischer Kunstverein, 1997)

O CGAC presenta a primeira mostra antolóxica en España da obra do artista británico Antony Gormley, gañador do premio Turner en 1994. Membro do pequeno grupo de escultores que reconcibiu o lugar do corpo na arte contemporánea, Gormley introduciu o corpo no campo expandido da práctica posmoderna en obras coma *Another Place (Outro lugar)* e *Field (Campo)*. A súa obra veu sendo mostrada a nivel internacional durante dúas décadas en exposicións colectivas coma a Bienal de Venecia ou a Documenta 8, así como en exposicións individuais celebradas na Whitechapel Gallery, a Serpentine Gallery, Tate St. Ives e White Cube.

Esta mostra é unha exposición do seu traballo desde 1978 ata a actualidade, trazando a exploración que fai do seu propio corpo como punto de partida desde o cal investigar as relacións entre os corpos e os contextos que estes habitan. As esculturas de Gormley son, por riba de todo, *directas* e é esa franqueza a que constitúe a base da súa relación cos espectadores cando estes intentan situar esas formas, utilizando os seus propios corpos como *receptores*.

En certo sentido, o traballo de Gormley pode subdividirse nesas obras que denotan a figura humana como *Critical Mass (Masa crítica)*, a súa instalación de 1999 na Royal Academy de Londres, e naquelas que connotan a figura, como *Room (Cuarto)* de 1980 e *Cord (Corda)* de 1991. Nestas obras connotativas o que predomina é a pegada da presenza humana. Estas obras forman parte da exposición do CGAC, a carón doutras pezas pertencentes ás súas principais series, como *Insiders (Seres interiores)*, *Quantum Clouds (Nubes cuánticas)* e *Allotment (Parcela)*.

Michael Tarantino

*Si no estás dispuesto a exponerte, no tendrás nada que comunicar. No quiero que el trabajo sea retórico ni dominante. Quiero que sea directo. El cuerpo es un receptor, un aceptador de condiciones. También puede transmitir un sentido de condición interna.*

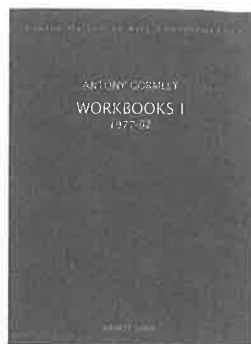
(Antony Gormley, Entrevista con Udo Kittelmann, *Total Strangers*, Kölnischer Kunstverein, 1997)

El CGAC presenta la primera muestra antológica en España de la obra del artista británico Antony Gormley, ganador del premio Turner en 1994. Miembro del pequeño grupo de escultores que ha reconcebido el lugar del cuerpo en el arte contemporáneo, Gormley ha introducido el cuerpo en el campo expandido de la práctica posmoderna en obras como *Another Place (Otro lugar)*, *Allotment (Parcela)* y *Field (Campo)*. Ha venido mostrando su obra a nivel internacional durante dos décadas en exposiciones colectivas como la Bienal de Venecia y Documenta 8, así como en exposiciones individuales celebradas en la Whitechapel Gallery, la Serpentine Gallery, Tate St. Ives y White Cube.

Esta muestra es una exposición de su trabajo desde 1978 hasta la actualidad, trazando la exploración que hace de su propio cuerpo como punto de partida desde el cual investigar las relaciones entre los cuerpos y los contextos que éstos habitan. Las esculturas de Gormley son, sobre todo, directas y es esa franqueza la que constituye la base de su relación con los espectadores cuando éstos intentan situar esas formas, utilizando sus propios cuerpos como receptores.

En cierto sentido, el trabajo de Gormley puede subdividirse en esas obras que denotan la figura humana como *Critical Mass (Masa crítica)*, su instalación de 1999 en la Royal Academy de Londres, y en aquellas que connotan la figura, como *Room (Habitación)* de 1980, y *Cord (Cuerda)* de 1991. En estas obras connotativas lo que predomina es la huella de la presencia humana.

Estas obras forman parte de la exposición del CGAC, junto a otras piezas pertenecientes a sus principales series, como *Insiders (Seres interiores)*, *Quantum Clouds (Nubes cuánticas)* y *Allotment (Parcela)*.



Con motivo da mostra editárase un catálogo que incluíra textos de Lisa Jardine e Michael Tarantino, e unha entrevista de Enrique Juncosa, así como un libro de artista con textos e debuxos de Antony Gormley.

*If you are not prepared to expose yourself, you will have nothing to communicate. I don't want the work to be rhetorical or dominating. I want it to be direct. The body is a receiver, an acceptor of conditions. It can also transmit a sense of internal condition.*

(Antony Gormley, Interview with Udo Kittelmann, *Total Strangers*, Kölnischer Kunstverein, 1997)

CGAC is delighted to present the first survey in Spain of the work of Turner prize winning British artist Antony Gormley. One of a small number of sculptors who have radically re-visioned the place of the body in contemporary art, Gormley has inserted the body into the expanded field of post-modern practice in works such as *Another Place*, *Allotment* and *Field*. He has shown his work internationally for two decades in group shows such as the Venice Biennale and Documenta 8, and in solo exhibitions at the Whitechapel Gallery, the Serpentine Gallery, Tate St. Ives and White Cube.

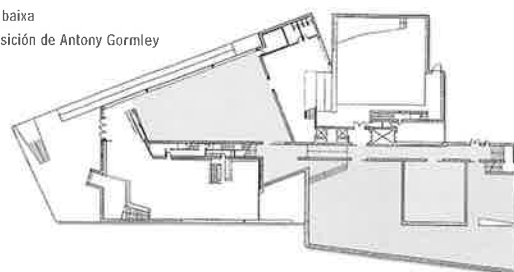
This show will be a survey of his work from 1978 to the present, charting his exploration of his own body as a starting point from which to explore the relationships between bodies and the contexts which they inhabit. Gormley's sculptures are above all, direct, and it is this directness which forms the basis of their relationship with the viewer as he/she seeks to situate these forms, to use his or her own body as a receiver.

In a sense, Gormley's work can be divided into those works which denote the human figure, such as *Critical Mass*, his 1999 installation at the Royal Academy in London, and those which connote the figure, such as *Room* (1980) and *Cord* (1991). In these connotative works, it is the trace of the human presence that dominates.

These works will be included in the exhibition at CGAC, together with pieces from all the major series such as the *Insiders*, *Quantum Cloud* and *Allotment*.

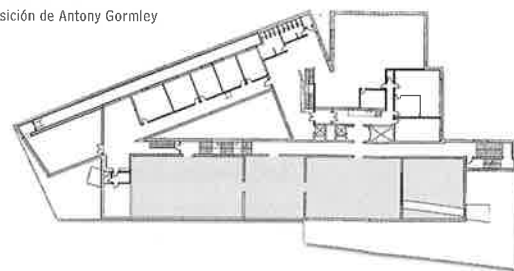
Planta baixa

■ Exposición de Antony Gormley



Planta primeira

■ Exposición de Antony Gormley



Centro Galego de Arte Contemporánea

Horario: martes a domingo, 11 a 20 h

Rúa Ramón del Valle Inclán s/n

15704 Santiago de Compostela

Tel. 981 546 619

Fax. 981 546 625

cgac@xunta.es

www.cgac.org